



Faune des fonds marins de Martinique © Van Buske / Association Flabellina

**Du 05 septembre au 11 octobre 2016**

+++++

# **MADIBENTHOS : Une grande expédition du Muséum en Martinique**

## Inventaire de la faune et de la flore marines côtières

+++++

La Région Tropicale Ouest-Atlantique est la deuxième région marine la plus riche du monde, et l'Arc Antillais y occupe une place exceptionnelle. Pour autant, au-delà des espèces emblématiques, la biodiversité marine de la Martinique reste en grande partie méconnue : la majorité des espèces jouant un rôle fondamental dans le fonctionnement des écosystèmes sont en effet petites et rares.

A l'heure où la biodiversité et les écosystèmes marins de la Martinique sont soumis à des pressions croissantes et permanentes, marines et terrestres, les orientations stratégiques de préservation de la biodiversité et de développement durable doivent s'asseoir sur un socle suffisant de connaissances et une vision globale des enjeux liés à la biodiversité.

En réponse à ce besoin, et en étroite partenariat avec un comité de pilotage regroupant les services compétents dans la gestion du milieu marin de Martinique, le Muséum national d'Histoire naturelle pilotera, du 05 septembre au 11 octobre 2016 un inventaire de grande ampleur de la faune et de la flore marine des côtes martiniquaises.

L'expédition madibenthos est le fruit de la convergence entre le savoir faire du Muséum dans l'organisation de grandes campagnes naturalistes et les besoins de protection et de valorisation de la biodiversité marine martiniquaise. Sur un temps court, le Muséum va mobiliser des moyens sans précédent en Martinique, tant logistiques qu'humains dans le but d'explorer massivement la biodiversité marine pour mettre à la disposition des décideurs des éléments nécessaires à la gestion du milieu marin et sensibiliser le grand public à la beauté et à la richesse du patrimoine naturel marin, au travers de nombreuses actions de communication et de valorisation.

Le projet Madibenthos fait partie du programme d'acquisition de connaissances sur le milieu marin ACQUIMART, piloté par l'Agence des aires marines protégées, la Direction de l'Environnement de l'Aménagement et du Logement, l'Office De l'Eau, la Direction de la Mer, la Collectivité Territoriale de Martinique, et dont l'animation est réalisée par l'Agence des aires marines protégées. L'objectif est de mettre à la disposition des gestionnaires et des décideurs les connaissances opérationnelles nécessaires à la gestion et à la protection du milieu marin.

## Des richesses à dévoiler pour un patrimoine à protéger

De grandes opérations d'inventaire, menées récemment en Outre-mer par le Muséum (Guyane et Guadeloupe) ont permis de doubler ou tripler les inventaires régionaux : la même chose est attendue en Martinique !

De nombreuses études ont contribué à la connaissance du patrimoine naturel sous-marin martiniquais (travaux cartographiques, inventaires de faune et flore sous-marines). Ces travaux de naturalistes, universitaires ou amateurs, ont permis d'acquérir une partie importante de la connaissance sur la biodiversité, celle des groupes emblématiques (coraux, poissons côtiers et récifaux, poissons pélagiques, macro mollusques...). En revanche, les autres groupes, plus discrets et dont l'approche taxonomique est plus ardue, restent peu ou mal connus (algues, éponges, crustacés, échinodermes, gorgones...).

En conséquence, la vision des grands enjeux de préservation de la biodiversité marine en Martinique est en partie biaisée par une connaissance incomplète. Les résultats de cette expédition permettront de doter les décideurs et les gestionnaires du milieu marin des connaissances nécessaires à la mise en place de mesures de gestion et de protection, notamment des aires marines protégées : localisation des hot-spots de biodiversité, espèces rares et endémiques, étude des communautés...



L'objectif de l'expédition d'inventaire est de tendre vers l'exhaustivité au sein des groupes taxonomiques ciblés (algues, éponges, mollusques, crustacés, échinodermes, ascidies).

Pour cela, tous les types d'habitats sont échantillonnés (mangroves, estuaires, fonds meubles, herbiers de phanérogames, algues calcaires et d'algues molles, communautés coralliennes bioconstructrices et non bioconstructrices, grottes sous-marines...), sur les deux côtes Caraïbe et Atlantique. La côte caraïbe est connue pour ses communautés coralliennes riches mais en grande partie dépourvues de constructions récifales, à l'exception de sa partie méridionale. Battue par les houles, la côte Atlantique, ou côte « au vent », abrite quant à elle des récifs barrières ou frangeants, très peu connus du fait de leur accès plus difficile.

1- Récifs de la Côte Caraïbes  
© Romain Ferry / Association Océanenvironnement

2- *Acropora prolifera*, Lamarck 1816 - coraux sur liste rouge UICN de la Côte Atlantique  
© Romain Ferry / Association Océanenvironnement

3- *Petrolisthes amoenus* Guérin-Méneville, 1855  
© Yan Buske / Association Flabellina

4- *Doto curere* Ortea, 2001  
© Yan Buske / Association Flabellina

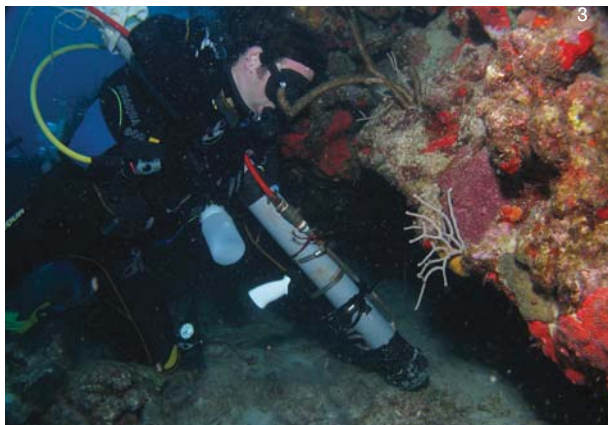
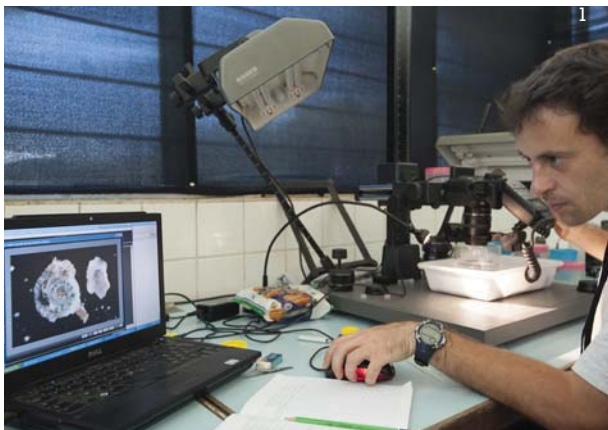


## De la collecte à l'analyse des résultats

Volet 1 : côte Caraïbe, base installée à la Base navale des Forces Armées aux Antilles (Fort Saint-Louis), du 05 au 21 septembre 2016.

Volet 2 : côte Atlantique, base installée au VVF de Tartane à la Pointe de la Caravelle, du 25 septembre au 11 octobre.

Les prospections seront principalement concentrées dans la tranche de 0 à 40 mètres. Au menu : de la pêche à pied, des plongées couplées à des méthodes de prélèvement innovantes (paniers de brosse, aspirateur sous-marin), et le déploiement de petits engins de pêche pouvant aller jusqu'à 120 mètres. Au sortir de l'eau, les échantillons sont dirigés vers le laboratoire, où la chaîne de tri traite les spécimens vivants. Les organismes sont classiquement triés par grands groupes zoologiques et en fonction de leur taille, et la plupart des espèces de crustacés et de mollusques seront photographiées in vivo, les couleurs étant une aide essentielle à l'identification.



Pour les scientifiques, le terrain constitue un grand moment d'exaltation dans la recherche d'espèces nouvelles, mais les chercheurs quittent le terrain, au mieux, avec des présomptions de découvertes. L'objectif premier étant de maximiser le nombre de données récoltées. La véritable exploitation des données commence seulement après l'expédition, lorsque le Muséum impliquera son réseau international de spécialistes pour l'identification des spécimens. L'inventaire permettra de constituer des collections de référence de «nouvelle génération», incluant des collections de tissus et d'ADN, des banques de photos des animaux vivants et des vouchers de tissus séquencés. Les données récoltées seront bancarisées sur les bases de données nationales et internationales de biodiversité (INPN, OBIS, GBIF), ainsi qu'à l'Observatoire Martiniquais de la Biodiversité.

1- Poste dédié à la photographie des spécimens vivants  
© Thierry Magniez / MNHN

2- Collecte des spécimens avec des engins de pêches  
© DR / MNHN

3- Collecte en plongée à l'aide de l'aspirateur sous-marin  
© Jose Utge / MNHN

4- Un laboratoire installé lors d'une expédition précédente  
© Philippe Maestrati / MNHN

# Save the date

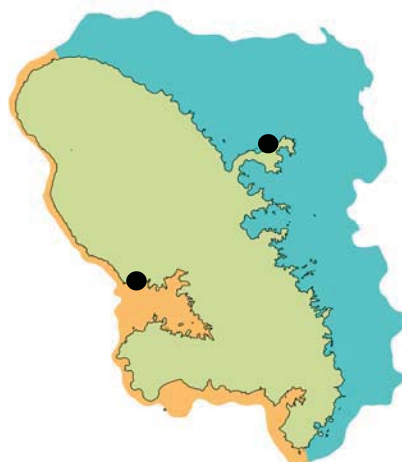
Les événements à ne pas manquer !

- **Conférence de restitution : bilan et retombées de la grande expédition pour la Martinique, le 10 octobre, dans le cadre de la Fête de la Science, à 18h00 à l'amphithéâtre Charles Julius de l'Université des Antilles**

**Madibenthos, c'est aussi des actions pédagogiques et de communication renforcées**, pendant et après l'expédition, avec : une **exposition photos** itinérante, la réalisation de **films** documentaires de l'expédition, des **journées portes ouvertes** et des **visites du laboratoire pour les classes**, des **formations terrain pour les enseignants**, et de nombreuses interventions de chercheurs et animateurs dans les classes du primaire et du secondaire et à l'Université, dans le cadre du café universitaire, et d'un séminaire de formation pour les enseignants du secondaire.

## Côte Caraïbe

Base installée à la Base navale des Forces Armées aux Antilles (Fort Saint-Louis)  
17 jours, du 05 sept au 21 sept 2016  
40 participants



## Côte Atlantique

Base installée au VVF de Tartane  
17 jours, du 25 sept au 11 oct 2016  
40 participants



Les 60 participants de l'expédition Madibenthos sont des chercheurs, des étudiants, des amateurs de haut niveau et des personnes de l'équipe technique (logisticiens, personnels administratifs, pilotes d'embarcations,..). 13 pays et 14 institutions scientifiques sont représentés. Pendant 34 jours de terrain, ils contribueront à la réalisation de l'inventaire de la faune et de la flore marines des côtes martiniquaises.

**Suivez l'expédition en direct sur notre blog et en vous abonnant aux comptes Facebook et Tweeter du Muséum.**

<http://madibenthos.mnhn.fr>



Le projet Madibenthos est mené par le Muséum national d'Histoire naturelle (MNHN), en étroite partenariat avec l'Agence des aires marines protégées (AAMP), la Direction de l'Environnement, de l'Aménagement et du Logement de Martinique (DEAL), l'Office De l'Eau Martinique (ODE) la Direction de la Mer (DM), la Collectivité Territoriale de Martinique (CTM) et la Marine Nationale, avec le soutien du Parc Naturel Régional de la Martinique (PNRM), de l'Université des Antilles, du Rectorat de Martinique, des Plantations Saint-James, de la Banque Régionale d'Escompte et de Dépôts (BRED), de l'Association Flabellina et de l'Association OCEANvironnement.

En étroite partenariat avec :



Avec le soutien de :



## Contacts Presse

**Direction de l'Environnement, de l'Aménagement et du Logement de Martinique**

Nathalie Neree – 05 96 59 59 22 /

Nathalie.NEREE@developpement-durable.gouv.fr

**Agence des aires marines protégées**

Lisa Briot – 05 96 30 15 94 / 06 96 44 04 60 / lisa.briot@aires-marines.fr

**Office De l'Eau Martinique**

Aline Populo – 05 96 48 44 02 / 06 96 35 37 52 /

service.communication@eaumartinique.fr

**Muséum national d'Histoire naturelle**

Alice Leblond – 01 40 79 54 40 / 06 79 42 25 73 / alice.leblond@mnhn.fr